

USUARIO: \_\_\_\_\_

NÚMERO DE CONTROL DE EPI: \_\_\_\_\_

**IDENTIFICACIÓN DEL EPI E HISTORIA DEL PRODUCTO:** Antes de la inspección, todos los elementos que no forman parte del EPI deben retirarse. El EPI debe estar limpio y libre de impurezas o suciedad que pueda dificultar la inspección de toda la superficie. El usuario debe proporcionar toda la información sobre cualquier suceso que haya podido tener un impacto en el estado del EPI, como una caída de objetos metálicos desde una altura sobre una superficie dura, exposición a temperaturas extremas, situaciones de detención de caídas, etc. Estos eventos pueden ser motivo para la retirada del EPI. La persona calificada que está a cargo de la inspección no es responsable si la información sobre el historial del EPI proporcionada por el usuario es incompleta o inexacta. La inspección se lleva a cabo de acuerdo con las instrucciones de uso y la información proporcionada por el fabricante.

### FABRICANTE

- En caso de que esta información no se indique claramente en el producto, puede consultarse en el catálogo o en el sitio web del fabricante.

### NÚMERO DE PRODUCCIÓN ÚNICO, FECHA DE FABRICACIÓN

- El número de producción único se indica en la etiqueta en el formato xxx / xxxxxx / xx / xx. Para los arneses con partes removibles también hay otros números de producción únicos en las correas de los hombros y en el conector del arnés para el pecho / asiento. Dado que ambos componentes son totalmente extraíbles, es necesario registrar sus números de producción únicos.

- La fecha de fabricación es parte del número de producción único que consta de los últimos cuatro dígitos XXX / XXXXXX / XX / XX, los dos primeros representan el mes y los dos dígitos siguientes representan el año de fabricación. Por ejemplo, el arnés con 17/04 como últimos cuatro dígitos del número de producción único se fabricó en abril de 2017.

### INSPECCIÓN VISUAL Y TÁCTIL DE LAS COSTURAS DE SEGURIDAD Y CORREAS

- Es necesario inspeccionar tanto la parte delantera como la trasera de la costura de seguridad (el hilo utilizado para la costura de seguridad tiene un color diferente al hilo utilizado para la cinta), y ambos lados de las correas que estén sometidas a fuerzas en toda su superficie, incluidas áreas poco accesibles como las que se esconden debajo de las hebillas, etc. Si es necesario, el arnés se puede lavar en agua tibia (máx. 40 ° C) con jabón, sin detergentes.

### INSPECCIÓN DE LAS COSTURAS DE SEGURIDAD

- Ver el procedimiento de inspección periódica de EPIs para cintas.

### REVISANDO LAS CORREAS

- Consulte el procedimiento de inspección periódica de EPIs para cintas y revise las terminaciones originales de las correas. Una terminación dañada es una razón para retirar el arnés. Debe comprobarse toda la superficie, incluidas las zonas poco accesibles

### COMPROBACIÓN DE LOS COMPONENTES TEXTILES NO SOMETIDOS A FUERZAS

- El daño o la ausencia de las costuras sin resistencia y otras partes como el acolchado de la cintura, etc. no es una razón para retirar el arnés, a menos que cause una incomodidad importante al usuario.

### COMPROBACIÓN DE LOS COMPONENTES METÁLICOS NO EXTRAÍBLES

- Consulte el procedimiento de inspección periódica de EPIs de los mosquetones. Es necesario verificar toda la superficie, incluidas las áreas de difícil acceso.

### COMPROBACIÓN DEL MOSQUETÓN ENTRE ARNÉS DE PECHO Y ASIENTO (si existe)

- Consulte el procedimiento de inspección periódica de EPIs para mosquetones; El conector debe ser extraído del arnés e inspeccionado cuidadosamente.

### CONTROL DE FUNCIONAMIENTO

- Algunas secciones solamente se aplican a ciertos modelos de arneses.

### FUNCIÓN DE LAS HEBILLAS RÁPIDAS "SPEED"

- Las hebillas deben cerrarse completa y fácilmente y solo debe ser posible abrirlas de la manera indicada, sin mucho esfuerzo.

### FUNCIÓN DE LAS HEBILLAS DE AJUSTE Y ADECUADA COLOCACIÓN DE LA CINTA A TRAVÉS

- Las hebillas de ajuste deben funcionar correctamente en ambas direcciones: apretar y aflojar la correa. Si las cintas están pasadas correctamente a través de las hebillas, éstas no se girarán después de haber sido ajustadas.

### VEREDICTO:

SI ALGUNO DE LOS ARTÍCULOS DE INSPECCIÓN OBTIENE "RETIRADA" COMO RESULTADO, NO ES POSIBLE SEGUIR UTILIZANDO EL EPI.

LA HOJA DE REVISIÓN INDIVIDUAL ES LA PARTE INDIVIDUAL DE ESTE PROCEDIMIENTO.

LAS REVISIONES PERIÓDICAS SE PROPORCIONARON SEGÚN ESTAS INSTRUCCIONES.

NOTAS: ingrese la descripción, por ejemplo, qué parte debe observarse detenidamente durante el uso y las futuras inspecciones, cuál fue el motivo para retirar el producto, etc.

---

---

---

---

---

---

### INSPECCIONADO POR:

nombre: \_\_\_\_\_

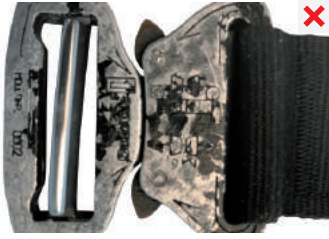
dirección: \_\_\_\_\_

teléfono: \_\_\_\_\_

email: \_\_\_\_\_

firma: \_\_\_\_\_

corrosión en hebilla



corrosión en hebilla  
causado por material de  
construcción



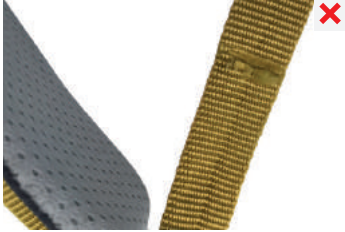
corrosión en hebilla tras  
salpicadura de material de  
construcción



corrosión en hebilla tras  
salpicadura de material de  
construcción



daño en construcción del  
arnés



daño en costura de seguridad



daño en cintas



daño en cintas



cinta sucia



cinta sucia



Corrosión en anilla D



falta de etiqueta

